



快速入门指南 T16-ISO 桌面 软件

电子邮箱: support@axxin.com

网址: www.axxin.com

TwistDx

Unwind DNA's possibilities

联合



D004829 版本 1.1

**澳大利亚办公室**

Ground Floor,
582 Heidelberg Rd,
Fairfield, 3078
Victoria, Australia
电话 + 61 3 9329 1167
传真 + 61 3 8732 0310
澳洲商业号码 (ABN)
43 120 905 839

美国办公室

4370 La Jolla Village
Drive,
Suite 400
San Diego, CA, 92122
USA
电话 + 1 858 736 9160
传真 + 1 858 346 9300

英国办公室

45 King William Street
London, United Kingdom
EC4R 9AN
电话 + 44 203 714 5650

www.axxin.com

文档控制详情

标题	Axxin T16-ISO 平台桌面软件快速入门指南 (QSG)
文档编号	D004829
客户联系人	普通发布

文档审批

职位	姓名	签名	日期
技术总监	Bill Hopper		
CEO	Andrew Lysikatos		

修订历史

编号	修订说明	作者	日期
1.1	内部评审	WRH	2016年1月29日
1	首次发布	CCH	2013年12月2日

注：最近版本在前

目录

1 简介	4
1.1 运行模式.....	4
2 桌面软件安装.....	5
2.1 桌面应用安装程序	5
2.2 安装 Bonjour	6
2.3 自定义工具	6
3 启动桌面软件.....	7
3.1 软件菜单结构	7
3.2 创建检测类型	8
3.3 用现有已保存的数据运行检测类型	9
3.4 导出检测包	9
4 将桌面应用程序连接到仪器	10
4.1 仪器模式.....	10
4.2 仪器安装.....	11
4.3 通过 USB 连接	12
4.4 通过网络连接	13

1 简介

本文档说明用于操作连接到 PC 的 T16-ISO 恒温检测仪的桌面软件的安装、配置和操作。
Axxin 的高级 T16-ISO 恒温检测仪提供下一代分子检测，它设计紧凑、可独立运行且高度灵敏，在实验室和现场均可使用。

T16-ISO 检测仪便于携带，可测量 FAM、HEX 和 ROX 三种荧光基团，或者具有相似光谱的其他荧光基团。

本仪器仅供研发之用，未针对特定分析和应用进行进一步测试和认证，不得用于体外诊断 (IVD) 等医疗用途。

T16-ISO 检测仪构成大型检测系统（含化学分析在内）的一部分，因而应当考虑到整个系统的风险。

如果预期用途中存在损失或受伤的风险，则必须考虑利用额外的检测或指标来减轻这些风险。

本文档是辅助您设置和使用仪器的快速指南。

详细说明和警告请参阅以下完整用户手册：

D003643 Axxin T16-ISO 用户手册 — 独立仪器模式；

D003374 Axxin T16-ISO 用户手册 — 仪器和桌面应用程序

1.1 运行模式

T16-ISO 检测仪既可独立运行，也可以连接到桌面软件应用程序运行。可用功能包括能够运行检测，并实时观察检测和检测结果曲线。用户也可使用桌面软件来开发检测类型，包括自定义决策算法的开发。检测类型可以在仪器上动态运行，或者结合先前获得的检测运行，以优化它们的功能。检测类型还可导出到一个检测包中，然后导入到一台仪器中，以便在不连接 PC 的情况下独立进行检测。

2 桌面软件安装

获取桌面软件安装文件的副本。该副本可通过供应商提供的 USB 密钥获取，或者从 Axxin 下载中心下载

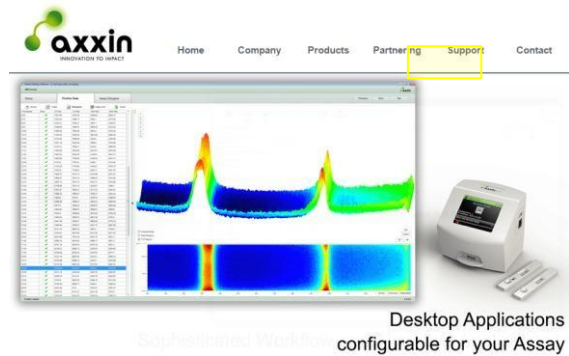
www.axxin.com

选择 <support> (支持) 选项，

然后选择 <download centre> (下载中心)

要获得下载权限，必须先注册并获得批准。

注册后，您将能够获取所有必要的软件模块和支持文档。



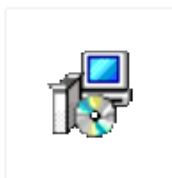
2.1 桌面应用安装程序

桌面软件可以在运行 Windows 7、Windows 8 或 Windows 10 系统的 PC 上安装。

软件将在 32 位或 64 位操作系统下运行。

安装软件：

- 在目标计算机上运行 *T16-ISO-Desktop_installer_v1.5.0.2.exe* 文件。
- 如果需要，授予应用程序“Run”（运行）权限。
- 遵循安装向导中的提示操作。
- 选择安装文件夹位置（默认位置：
C:\Program Files\Axxin\Axxin T16 ISO Desktop）
- Axxin 建议允许计算机的所有用户使用此应用程序。
- 确认安装过程。
- 阅读并接受许可协议
- 在弹出窗口中，选择 **Customisation Profile**（自定义配置文件）以便应用（默认 *Axxin T16* 自定义配置文件包含在安装程序文件夹中）。
- T16-ISO 桌面应用程序位于：开始菜单 > 所有程序 > Axxin > T16-ISO Desktop (T16-ISO 桌面)。



T16-ISO-Desktop_installer_v1.5.0.2

2.2 安装 Bonjour



从安装程序文件夹中选择图标。Bonjour 服务是桌面应用程序的必备服务。它只需安装一次，并且也位于安装程序目录下。

建议的安装程序：

- 运行 “BonjourPSSetup.exe”
- 授予应用程序 “Run”（运行）权限
- 遵循 Bonjour 打印服务安装程序中的提示操作
- 阅读并接受许可协议
- 阅读 Bonjour 打印服务信息
- 执行安装过程

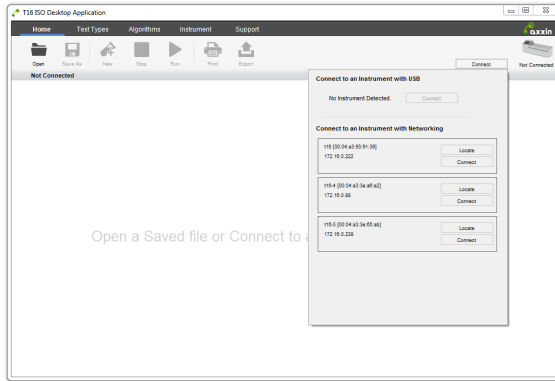
2.3 自定义工具

自定义工具是一个特殊应用程序，通常不需要使用 — 详情请参阅完整用户手册。

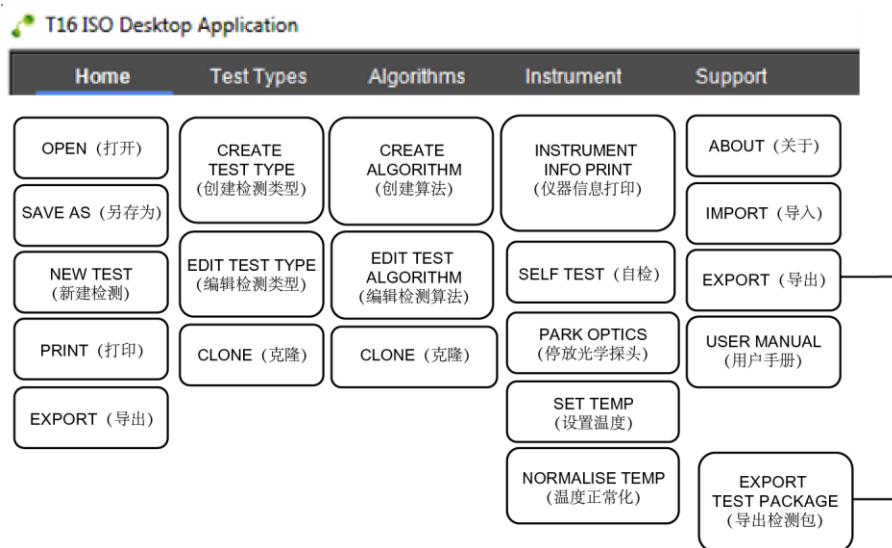
3 启动桌面软件

要启动 T16-ISO 软件，选择桌面上的开始图标，或者 T16-ISO 程序文件夹中的 .exe 文件。

启动后，软件将显示首页屏幕，其中包含菜单栏和各个屏幕对应的图标。

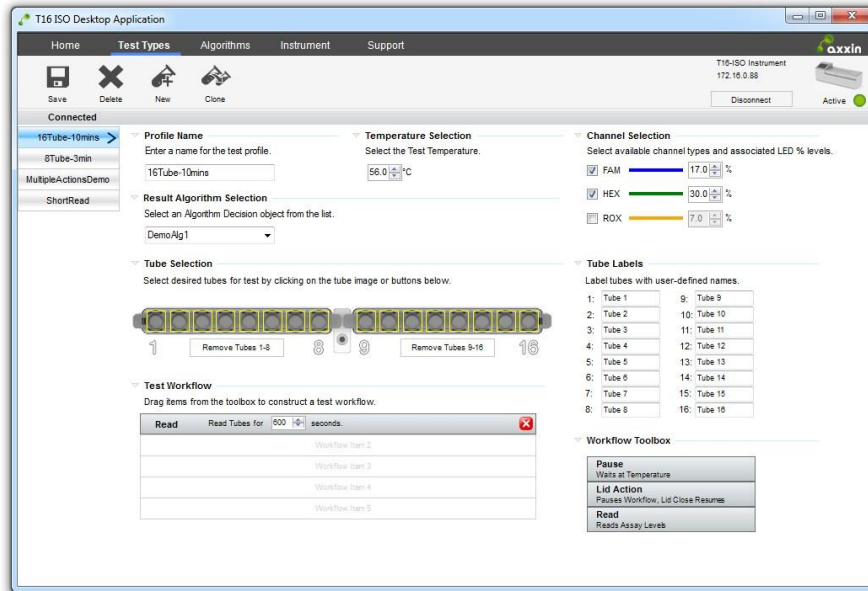


3.1 软件菜单结构



3.2 创建检测类型

检测设置在可设置检测参数的“Test Types”（检测类型）选项卡下进行。通过这一设置，用户可添加和删除检测配置文件，或编辑现有的检测配置文件。用户可查看和克隆检测配置文件。用户可克隆配置文件，但必须为新配置文件输入一个新的唯一的名称。



检测参数包括：

- 选择要在检测中使用（读取）的试管。这可以是 1-16 支试管的任意组合
- 选择要读取的通道（例如 FAM、HEX 和 ROX）
- 选择 LED 设置
- 设置通道 LED 电平（百分比形式）
- 设置检测持续时间
- 选择一个决策算法。决策算法在“Algorithms”（算法）选项卡中创建。
- 设置检测温度
- 构建 workflow 模块（最多可设置 5 个）。检测 workflow 使用拖放的输入方法设置。每个 workflow 步骤均可配置：
 - **Pause（暂停）**：设置 T16-ISO 设备保温的等待时间，范围：10-1200 秒（最长 20 分钟）；用户界面消息文本要求保存检测类型配置文件。
 - **Read（读取）**：设置读取时间，范围：50-3600 秒（最长 60 分钟）
 - **Lid Action（盖子操作）**：当记录到盖子关闭动作时，检测将继续；设置超时时间，范围：15-1200 秒；用户界面消息文本要求保存检测类型配置文件。

3.3 用现有已保存的数据运行检测类型

要运行检测，从下拉菜单中选择一个先前创建的检测类型（带有相关决策算法），然后选择“OK”（确定）

屏幕上的试管图将显示试管需要插入的位置。

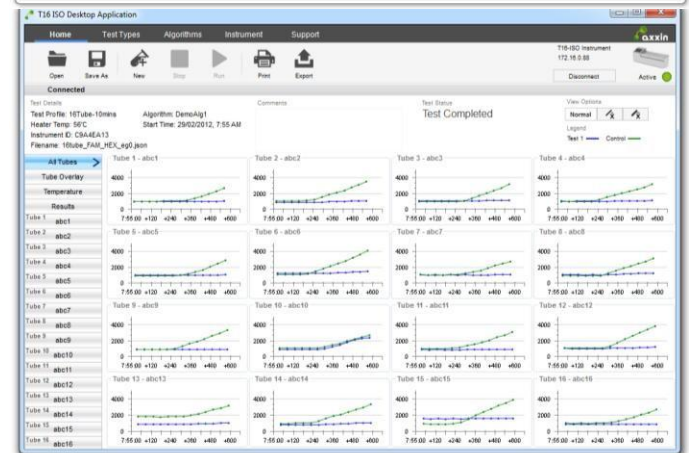
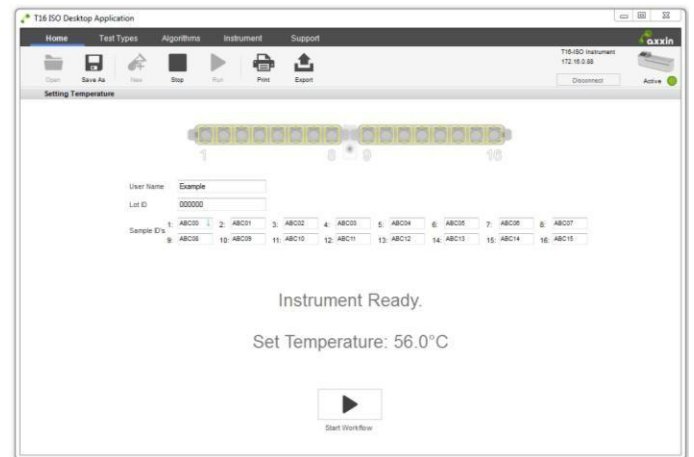
输入一个：

- 用户名
- 检测批次的批次 ID
- 然后输入待检测的试管的样本 ID。

T16-ISO 将继续加热，直至设备达到检测温度。设备准备就绪前，位于屏幕底部的“Start Workflow”（启动 workflow）按钮将一直被禁用。

Close Lid（关闭盖子）：设备的盖子必须关闭，然后才能启动检测。

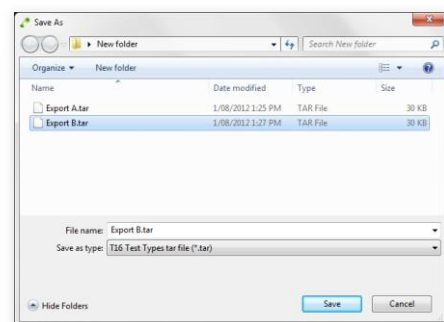
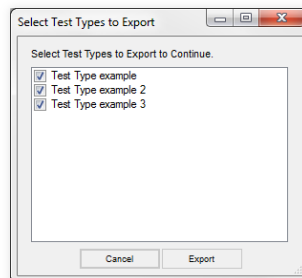
All Tubes（全部试管）：根据被检测试管的数量，结果将以 16 支试管或 8 支试管的形式显示。



3.4 导出检测包

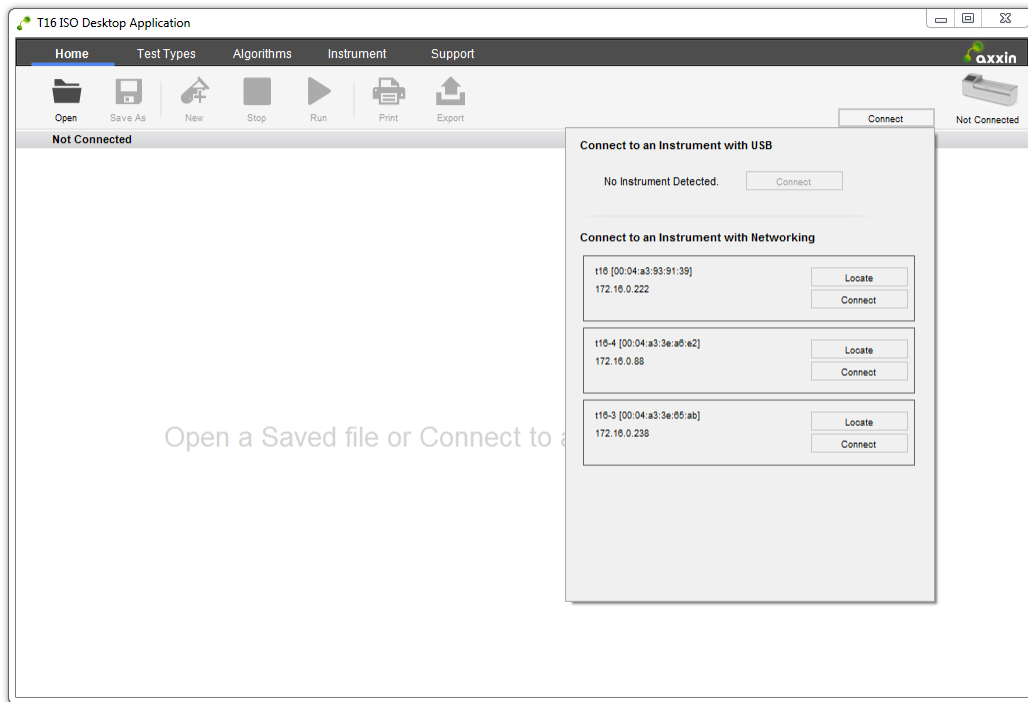
如果在已安装的 T16-ISO 桌面应用程序版本中已经生成了综合的检测类型和决策算法列表，则该列表可配置并导出，以便在 T16-ISO 桌面应用程序的其他安装版本中使用；或者也可以导入到 T16-ISO 设备，以便以独立模式运行。

1. 从检测类型列表中选择您想要导出的检测类型。
2. 选择 **Export**（导出）
3. 选择保存检测类型 (*.tar) 文件的目录。
4. 输入文件名。
5. 选择 **Save**（保存）



4 将桌面应用程序连接到仪器

安装后，打开 T16-ISO 桌面应用程序。选择连接按钮，并查看检测到的、通过网络连接的 Axxin 仪器的列表。T16-ISO 桌面应用程序将自动查找并显示所有支持的 Axxin T16 仪器。Axxin 仪器与计算机的连接通过 USB 或以太网（采用 TCP/IP 协议）建立。



4.1 仪器模式

独立模式：借助仪器的触摸屏，让仪器独立运行。在此模式下不需要网络或计算机。

远程连接模式：让安装有 T16-ISO 桌面的计算机控制仪器并获取其中的数据。要允许远程连接，请导航到仪器 GUI 远程模式屏幕（首页 > Settings [设置] > Remote Mode [远程模式]）。

注 1. 在远程模式下，不允许用户以独立模式操作 T16-ISO 检测仪。

4.2 仪器安装



在洁净办公室或实验室之类的环境下，将 T16-ISO 检测仪放置在一个平坦稳定的台面上。
根据您所在的地区配置电源。将 12V 电源连接到仪器，并按下前面板按钮启动。



请参阅仪器用户手册 D003374 Axxin T16-ISO 用户手册 — 仪器和桌面应用程序，了解重要警告信息。

远程模式

仪器必须在远程模式下连接到桌面软件。要进入远程模式：

- 打开仪器电源
- 以管理员用户身份登录（默认管理员密码为“admin”）
- 选择设置
- 选择管理员设置
- 选择远程模式，当连接了桌面软件时，将显示远程模式屏幕，如下图所示。

注：如果仪器将一直结合桌面软件使用，则可以选择“Bootup into Remote Mode”（以远程模式启动）复选框。

选择此复选框后，仪器启动时将直接转到远程连接屏幕，而无需登录。



4.3 通过 USB 连接



图 1 USB 安装配置

使用迷你 USB 电缆而不是路由器，将仪器直接连接到笔记本电脑。



- 通过 USB 电缆将仪器连接到计算机。
- 按下电源按钮一秒钟以接通电源并启动仪器。确认电源接通时显示了启动画面。
- 确保仪器处于远程模式。



- 在桌面软件上，点击“Connect”（连接）查看可用的设备。
- 在 USB 列表上找到仪器并连接。

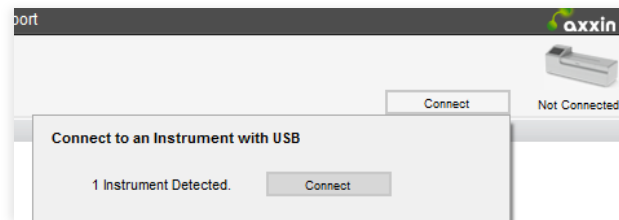


图 2 通过 USB 连接仪器

- USB 连接成功。

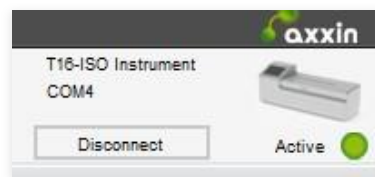


图 3 仪器连接状态

4.4 通过网络连接

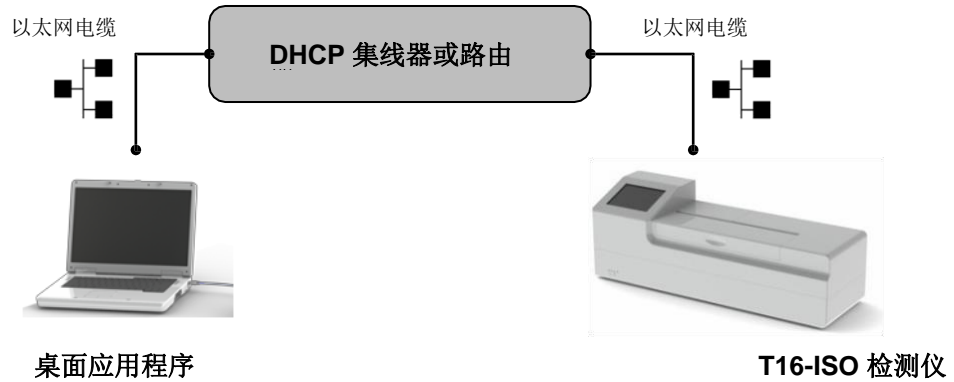


图 4 网络配置安装

DHCP 集线器或路由器和两根以太网电缆

您需要一根以太网电缆将 T16-ISO 设备连接到网络，以便进行网络打印并同步网络上的日期/时间设置。

您需要两根网络电缆与路由器相连接。一根用于将 T16-ISO 设备连接到路由器，另一根用于将笔记本电脑连接到路由器。

路由器需要设置，以便连接到网络。



- A. 通过以太网电缆和 DHCP 集线器或路由器，将仪器连接到计算机。
- B. 按下电源按钮一秒钟以接通电源并启动仪器。确认电源接通时显示了启动画面。
- C. 确保仪器处于远程模式并观察 IP 地址。如果 IP 地址没有显示，请导航到网络设置屏幕，刷新仪器网络设置：**Settings**（设置）> **Administrator Settings**（管理员设置）> **Network**（网络）> ✓
- D. 在桌面软件上，点击“Connect”（连接）查看可用的设备。
- E. 通过匹配 IP 地址，在联网列表上查找仪器。点击“Locate”（定位）确认选择，仪器将发出一声提示音。点击“Connect”（连接）以连接到仪器。

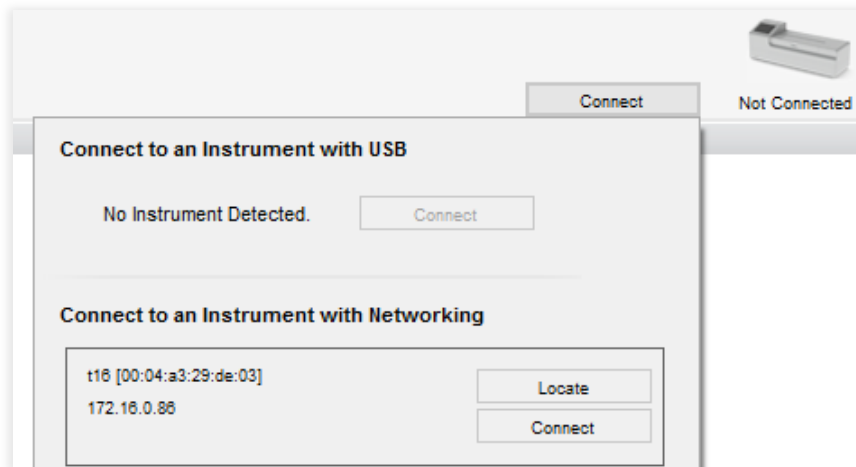


图 5 通过联网连接仪器

- F. 网络连接成功。

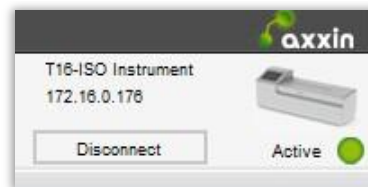


图 6 仪器连接状态